



ÅRSREDOVISNING 2008

Innehåll	Sida
Inledning	3
Utgångspunkter och övergripande mål Kommentarer från förbundsdirektionens ordförande och förbundsdirektören	
Förbundsdirektionens beslut angående årsredovisningen	4
Förvaltningsberättelse	5
Organisation och finansiering Förbundsdirektionens sammansättning och sammanträden Förbundssekretariat Avstämning mot verksamhetsplan 2008-2010 och förbundsordning Ny verksamhetsplan 2009-2010 samt löpande planering och uppföljning Region- och rikssjukvård Utbildning och forskning Folkhälsa Övrig samverkan	
Ekonomisk årsredovisning	16
Kommentarer till ekonomiskt resultat Resultaträkning Balansräkning Kassaflödesanalys Noter till resultaträkningen Noter till balansräkningen	

INLEDNING

Utgångspunkter och övergripande mål

De fyra Norrlandstingen har sedan 2005 ett gemensamt kommunalförbund, Norrlandstingens regionförbund. I den antagna förbundsordningen anges att regionförbundet ska vara ett samverkansorgan i norra sjukvårdsregionen för Norrlandstingen i syfte att tillvarata och utveckla gemensamma intressen inom hälso- och sjukvård, utbildning och forskning och därmed sammanhängande verksamheter.

Vidare anges att Norrlandstingen har ett gemensamt ansvar för beställning, planering och samordning av region- och rikssjukvård, utbildning och forskning utifrån ett behovs- och befolkningsperspektiv.

Regionförbundet har givits befogenheter att avtala om riks- och regionsjukvård, om nyttjande av ALF-medlen, praktik och handledning samt det regionala behovet av utbildningsplatser och klinisk forskning. Budgetering och kostnadsansvar för region- och rikssjukvård ligger på respektive landsting. På folkhälsoområdet har förbundet enligt förbundsordningen att ta fram strategiskt underlag för folkhälsoinriktade åtgärder i ett Norrlandsperspektiv.

Kommentarer från förbundsledningens ordförande och förbundsledningen

2008 är det fjärde verksamhetsåret i Norrlandstingens regionförbund. Ambitionen är att ta ett gemensamt ansvar för Norrlands universitetssjukvård med regionsjukvård, utbildning och forskning. Samverkan mellan medlemslandstingen Västernorrland, Jämtland, Västerbotten och Norrbotten utvecklas inom andra områden.

Under året har regionförbundet kunnat leverera flera viktiga resultat i form av beslut om avtal eller rekommendation om samordning mellan landstingen. Utöver avtal om regionvård vid NUS har avtal träffats om högspecialiserad sjukvård av rikskaraktär vid universitetssjukhusen i Uppsala, Stockholm, Göteborg och Lund.

Efter flera år av uppvaktningar och skrivelser har beslut tagits av regering och riksdag om en utökning läkarutbildningen med 37 årsplatser och tandläkarutbildningen med 15 årsplatser vid Umeå universitet. En regional strategi för forskning, utveckling och utbildning, FoUU, har tagits fram och godkänts.

Årets ekonomiska resultat innebär ett överskott med 93 tkr vilket balanseras i ny räkning.

Avslutningsvis vill vi tacka alla förtroendevalda, tjänstemän och förbundets egen personal för deras engagemang och insatser för Norrlandstingens regionförbund under året.


Ewa Söderberg
Förbundsledningens ordförande


Torbjörn Midunger
Förbundsledningen

FÖRBUNDS DIREKTIONENS BESLUT ANGÅENDE ÅRSREDOVISNINGEN

Förbunds direktionen föreslås vid sammanträde 2009-02-24—25 besluta att

- godkänna årsredovisningen för 2008 samt att årets överskott 93 tkr balanseras i ny räkning,
- årsredovisningen översänds till landstingen,
- notera att årsredovisningen underhand översänts till revisorerna, samt
- förklara paragrafen omedelbart justerad.

FÖRVALTNINGSBERÄTTELSE

Organisation och finansiering

Kommunalförbundet har organiserats enligt den enklare formen med förbundsdirektion som tillika är styrelse. Direktionen består av tre ledamöter och lika många ersättare från vart och ett av de fyra regionlandstingen. Ett arbetsutskott med fem ledamöter, inklusive ordförande, 1:e och 2:e vice ordförande, har utsetts inom förbundsdirektionen. Landstingsdirektörerna deltar som resp landstings högsta tjänstemän vid såväl förbundsdirektionens som arbetsutskottets sammanträden enligt KL 5 kap 21 § om rätt och skyldighet för annan än ledamot att delta i överläggningarna men inte i besluten.

För revision av kommunalförbundet finns fyra revisorer, en från respektive landsting. Varje landstings fullmäktige behandlar förbundets årsredovisning och revisionsberättelse samt beslutar om ansvarsfrihet ska beviljas.

För beredning av ärenden, verkställande av beslut och förvaltningsuppdrag i övrigt för regionförbundet finns en verkställande tjänsteman, förbundsdirektör, som leder arbetet vid förbundets sekretariat. Samlande beredningsorgan för förbundsdirektionen är beredningsgruppen med en tjänsteman från respektive landsting och förbundsdirektören.

För beredning av ärenden som gäller forskning, utbildning och utveckling, FoUU, finns ett FoUU-råd med FoU-chefen/motsvarande från vart och ett av regionlandstingen och förbundsdirektören. En företrädare från respektive Umeå universitet, Luleå Tekniska universitet och Mittuniversitetet har adjungerats till FOUU-rådet. Ett utbildningsråd är knutet till FOUU-rådet för gemensamma utbildningsfrågor och samverkan med regionuniversitetet om den verksamhetsförlagda utbildningen. En arbetsgrupp med en tjänsteman från respektive landsting har som uppgift att bereda folkhälsofrågorna i ett Norrlandsperspektiv.

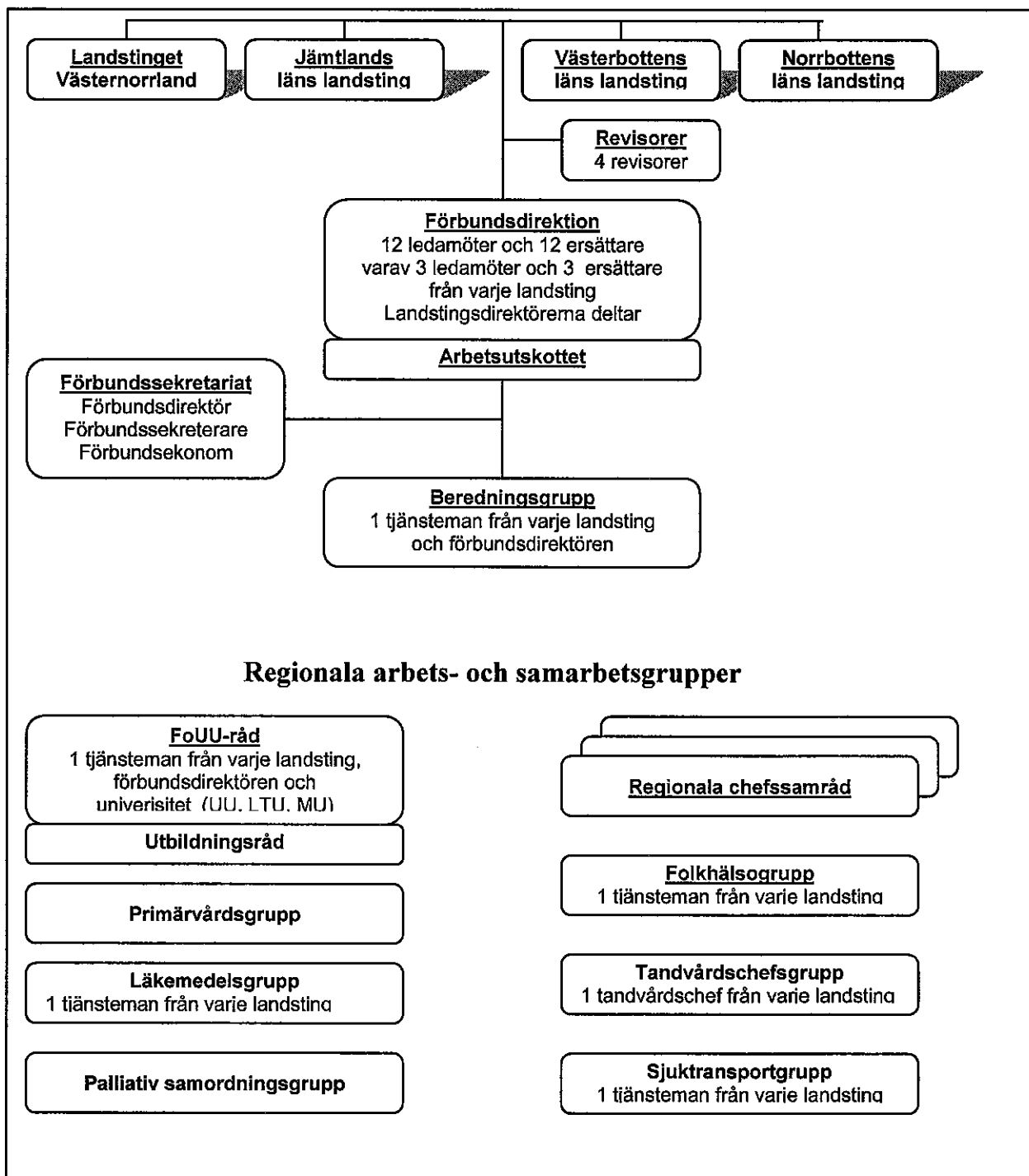
De regionala medicinska chefssamråden inom 21 olika specialiteter/verksamhetsområden består av verksamhetscheferna/motsvarande vid Norrlands universitetssjukhus, NUS, och länsjukhusen i Sundsvall-Härnösand, Östersund och Sunderbyn. Ett 22:a chefssamråd för käkkirurgi har beslutats under året. För läkemedelssamordning finns en läkemedelsgrupp med en tjänsteman från varje landsting. Särskilda grupper har också bildats med tandvårdscheferna och för sjuktransporter med utgångspunkt från framtagna förslag om samordning av sjukresor respektive specialisttandvård samt en palliativ samordningsgrupp för vård i livets slutskede. Med anledning av de nya nationella hjärtriktlinjerna har en regional samordningsgrupp för primärvården bildats.

Kostnaderna för regionförbundets verksamhet täcks enligt förbundsordningen genom bidrag från Norrlandstingen om de inte täcks på annat sätt. Bidragen fördelas i förhållande till folkmängden i respektive län. Varje landsting har också vid varje tidpunkt andel i regionförbundets tillgångar och skulder i förhållande till det bidrag som tillskjutits förbundsverksamheten.

Med anledning av revisorernas påpekande har förbundsdirektionen hemställt till regionlandstingen att göra ett tillägg i förbundsordningens § 14 att delårsrapport inte behöver avlämnas till regionlandstingen.

En samlad bild av regionförbundets organisation framgår av följande.

ORGANISATION



Förbundsdirektionens sammansättning och sammanträden

Förbundsdirektionen har under 2008 bestått av följande ledamöter och ersättare:

Västernorrland

Ledamöter

Ewa Söderberg (s)

Fredd Sandberg (s)

Hans Hedlund (c)

Jämtland

Ledamöter

Robert Uitto (s)

Harriet Jorderud (s)

Marianne Larm-Svensson (c)

Ersättare

Elisabet Strömqvist (s)

Susanne Sundqvist (v)

Jacomina Beertema (m)

Ersättare

Monalisa Norrman (v)

Jan Olof Dahlin (mp) ersatt av Anna Hildebrand

Gunnar Engnér (m)

Västerbotten

Ledamöter

Levi Bergström (s)

Gunilla Johansson (s)

Olle Edblom (c)

Norrbottn

Ledamöter

Kent Ögren (s)

Britt Westerlund (s)

Jens Sundström (fp)

Ersättare

Harriet Hedlund (s)

Maria Grip (v)

Edward Riedl (m)

Ersättare

Monica Carlsson (v)

Agneta Granström (mp)

Martin Ericsson (ns)

Förbundsdirektionens presidium har bestått av Ewa Söderberg, ordförande, Levi Bergström, 1:e vice ordförande och Marianne Larm-Svensson, 2:e vice ordförande. Direktionens arbetsutskott har bestått av presidiet, Robert Uitto samt Kent Ögren.

Förbundsdirektionen och arbetsutskottet har under 2008 haft fyra sammanträden vardera. Vid sammanträdet i oktober anordnades gemensamma överläggningar med samverkansnämnden i Uppsala-Örebroregionen kring frågor om regionbildning, rättspsykiatri, rikssjukvård och nationellt protonterapicentrum

Förbundsdirektionen har i anslutning till sitt decembersammanträde deltagit i överläggning med förbundets revisorer. Överläggningen innefattade information om pågående granskning, utlåtande över 2008 års delårsrapport, 2008 års verksamhet samt verksamhetsplan 2009-2010.

Förbundssekretariat

Regionförbundets sekretariat har under året omfattat tre heltidsanställda tjänstemän samt en timanställd.

Avstämning mot verksamhetsplan 2008-2010 och förbundsordning

I förbundsordningens ändamålsparagraf, § 3, grupperas regionförbundets huvuduppgifter i fyra huvudområden: *Regionsjukvård, Utbildning och forskning, Folkhälsa samt Övrigt*. Under rubriken övrigt finns samordningen mellan landstingen inom områden som sjuktransporter, läkemedel, tandvård, IT-telemedicin och upphandling.

Inledningsvis görs här en avstämning av mål/inriktning och uppnådda resultat/genomförda insatser på respektive huvudområde utifrån verksamhetsplanen 2008-2010.

<i>Mål/inriktning</i>	<i>Uppnådda resultat/genomförda insatser</i>
<p>Regionsjukvård Utveckla metoder, former och rutiner för landstingens och regionförbundets beställning för ställningstagande under 2008</p> <p>Årligen avtala om regionsjukvård för kommande avtalsperiod för NUS och övrig regional hälso- och sjukvård</p> <p>Under 2008 och 2009 göra avstämmningar av NUS kostnader och jämförelser med övriga universitetssjukhus för ev justeringar inför kommande avtalsperiod 2010-2012 enligt beslutat nytt ersättningssystem</p> <p>Under 2008 och 2009 följa upp och genomföra de förändringar som blir resultatet av förbundsdirektionens beslut i december 2007 med anledning av de regionala chefsamrådets framlagda planeringsunderlag</p> <p>Under 2008 eller 2009 ta ställning till regional vårdprogrammets ställning och status</p> <p>Under 2008 avtala med Akademiska, Karolinska, Sahlgrenska och ev ytterligare universitetssjukhus om rikssjukvård efter nuvarande avtalsperiod 2006-2008</p> <p>Utveckla metoder och rutiner för kvalitetsuppföljning, i första hand hjärtsjukvård och kvinnosjukvård, med anpassning till det nationella utvecklingsarbetet med öppna jämförelser med avrapportering till förbundsdirektionen under 2008</p>	<p>Förenklad form av planeringsunderlag/beställning fastställd i avtal om regionvård 2008-2010 (FD 071204, § 53)</p> <p>Beslut om avtal om regionvård 2009-2010 (FD 081204, §55)</p> <p>1:a avstämning i årsredovisning 2007 (FD 080221, § 4) Under 2009 ny avstämning utifrån SKL:s KPP-analys för eventuell justering inför 2010-2012.</p> <p>Uppföljt genom uppdrag till chefsamråden för 2008-09 (FD 081002, § 42) och uppdrag om former för chefsamråd (FD 081202, § 60) samt rekommendation om fosterdiagnostik (FD 080514, § 20, 081002, § 45)</p> <p>Vårdprogrammets ställning fastställd (FD 071204, § 74) och nya uppdrag till chefsamråden 2008-09 enligt ovan.</p> <p>Avtal träffade för 2009-2011 med Akademiska, Karolinska, Sahlgrenska och Lund (FD 081204, § 57)</p> <p>Riktlinjer håller på att tas fram av hjärt- och kvinnosjukvårdens chefsamråd och anpassas till öppna jämförelser 2008 och presenteras vid förbundsdirektionens seminarium om verksamhetsutveckling och öppna jämförelser 090224</p>

<p>Under hela planperioden följa upp region- och rikssjukvård 2007-2010 enligt träffade och kommande avtal</p> <p>Genom regionens företrädare i rikssjukvårdsnämnden tillvarata och utveckla regionens intressen vad gäller rikssjukvård. Agerande för etablering av riksspecialiteter i regionen blir aktuellt från 2008 och de kommande åren</p> <p><u>Utbildning och forskning</u></p> <p>Under varje år aktivt delta i arbetet med ökad läkar- och tandläkarutbildning och forskning, enligt ALF- och TUA-avtalen och träffad överenskommelse, tillsammans med Umeå universitet och landstingen</p> <p>Årligen genom Visare Norr-anslaget stimulera till forskning i samverkan i norra sjukvårdsregionen</p> <p>Under 2008 ta fram en strategi för FOUU-samverkan i regionen</p> <p>Årligen tillsammans med universiteten i regionen, Umeå universitet, Luleå tekniska universitet och Mittuniversitetet, följa upp träffat avtal om verksamhetsförlagd utbildning/praktik och underlag om behov av grund- och specialistutbildningar inom vården för regionens universitetsutbildningar</p> <p><u>Folkhälsa</u></p> <p>Under 2008 och 2009 genomföra och följa upp beslutat handlingsprogram folkhälsa 2007-2009</p> <p>Under 2009 besluta om nytt handlingsprogram för folkhälsa</p> <p><u>Övrigt</u></p> <p>Under hela planeringsperioden följa upp och stödja rekommenderad samordning av sjuktransporterna som respektive landsting beslutat</p>	<p>Fortlöpande uppföljning i årsredovisning 2007 och delårsrapport 2008 samt i årsstatistik 2007 (FD 080514, § 16)</p> <p>Uttalande av stöd till Jämtlands ansökan (FD 080514, § 24) samt temainformation om Västerbottens ansökan och hantering i rikssjukvårdsnämnden (FD 081002, § 47)</p> <p>Uppvaktning och skrivelse till utbildnings- och socialdepartementen har resulterat i ytterligare 17 platser på läkarutbildningen (utöver tidigare 20) och 15 platser på tandläkarutbildningen (FD 081002, 46)</p> <p>2, 4 mkr fördelade för 2009 till 20 forskningsprojekt (FD 081204, § 62)</p> <p>Ny regional FoUU-strategi framtagen och godkänd (FD 081002, § 44)</p> <p>Det regionala utbildningsrådet med representanter för landstingen och regionuniversitetet har följt upp lokala avtal, tillämpning av regionalt avtal samt frågor om BMA-utbildning och specialistutbildning av sjuksköterskor</p> <p>Regionala folkhälsogruppen har redovisat insatser för folkhälsofrämjande och sjukdomsförebyggande arbete i regionen (FD 080514, § 27)</p> <p>Behandlas under 2009</p> <p>Nytt avtal om flygambulans tecknat av regionlandstingen från 080101 och permanentning av försöksverksamhet med gränslös sjuktransportdirigering (FD 081002, § 45)</p>
---	---

<p>Under hela planeringsperioden följa upp och stödja rekommenderad samordning av speciallisttandvården som respektive landsting beslutat</p>	<p>Regionalt chefssamråd i käkkirurgi beslutat efter förslag av tandvårdschefsgruppen (FD 081204, 60)</p>
<p>Under hela planeringsperioden samverka inom hela läkemedelsprocessen samt medverka till och följa upp rekommenderad samordning som respektive landsting beslutat</p>	<p>Rapport om pågående läkemedelssamordning i regionen (FD 081204, 61)</p>
<p>Under hela planeringsperioden följa och vidta nödvändiga samverkansåtgärder som gäller det interna Norrlandsflyget och persontågstrafiken som har stor betydelse för patient- och persontransporter, inte minst till NUS</p>	<p>Rapport om nytt avtal för flyg Östersund-Umeå 2008-2011 samt skrivelse till Rikstrafiken om trafikplikt och upphandling Kiruna/Gällivare-Umeå (FD 081002, § 44)</p>
<p>Ytterligare samordningsprojekt kan bli aktuella under 2008-2010</p>	<p>Rekommendation om speciallivsmedel (FD 080514, § 21) och Preimplantatorisk Genetisk Diagnostik, PGD (FD 081204, § 63) samt för beaktande behandling av ögats gula fläck (FD 081204, § 64) och modell för palliativ vård (FD 081204, § 59)</p>

Ny verksamhetsplan 2009-2010 samt löpande planering och uppföljning

I utgångspunkterna för verksamhetsplanen 2008-2010 angavs att bildande av en eller två nya regionkommuner från 2011 kommer att påverka regionförbundet och inriktningen av arbetet de kommande åren.

Den överenskommelse som 31 januari 2008 träffats mellan en majoritet av företrädarna för de politiska partierna i de fyra nordligaste länen innebär att

- Norrbotten, Västerbotten och delar av Västernorrland bildar en regionkommun
- Jämtland samt delar av Västernorrland bildar en regionkommun
- Tillhörigheten till den Norra sjukvårdsregionen förändras inte
- De formella ansökningarna blir föremål för beslut i de fyra landstingen
- De gränskommuner som önskar kan ansöka om att få byta regionkommun.

De fyra regionlandstingen har under april-juni 2008 inlämnat ansökan till regeringen om bildande av region Norra Sverige respektive MittSverige från 2011-01-01. Beslut om läns- och regionindelning förutsätts fattas av riksdag och regering under 2009.

Mot denna bakgrund omfattar den nya verksamhetsplanen bara tvåårsperioden 2009-2010.

En mera detaljerad plan för större ärenden till förbundsdirektionen framgår av den årsplan som kontinuerligt uppdateras. Den har under 2008 kompletterats med en förteckning över förbundsdirektionens uppdrag för fortlöpande uppdragsavstämning.

Region- och rikssjukvård

Regionsjukvården vid Norrlands universitetssjukhus, NUS, uppgick preliminärt till ca 988 mkr 2008. Jämfört med 2007 en ökning med 20 mkr motsvarande 2,1 %. Den avtalade prisökningen i 2007 års regionavtal uppgick till 4 % vilket innebär viss volymsänkning. Fördelat per landsting har Västernorrland minskat sina kostnader med 2,8 %, Norrbotten har ökat med 5 % och Jämtlands kostnader har ökat med 6,4 %. Volymsänkningen för Västernorrland beror till stor del på att PCI-verksamheten i Sundsvall startade i februari 2008 efter att förbundsledningen 2008-02-21 beslutat ge klartecken. En utvärdering av PCI-verksamheten ska ske under 2009.

Västerbottens egen konsumtion av regionsjukvård vid NUS går inte att särskilja från läns- och länsdelssjukvården. Västerbottens regionsjukvård har därför beräknats utifrån de tre övriga regionlandstingens nyttjande med hänsyn tagen till befolkningsandel.

En uppföljning av diagnosättningen vid NUS har genomförts under 2008. 100 slumpvis utvalda journaler från barn, thorax, kardiologi, neuro, kirurgi och öron har omfattats av granskningen. Andelen större fel avseende val och klassificering av huvuddiagnos är 9 %, och andelen större fel avseende klassificering av bidiagnoser är 22 %. Vid granskningar av material från Karolinska Universitetssjukhuset under 2007 och 2008 var motsvarande siffror för större huvuddiagnosfel 11 resp 13 % och för större bidiagnosfel 33 respektive 40 %. Vid en liknande granskning som utfördes på 118 vårdtillfällen 1999 var andelen felaktiga huvuddiagnoser 13 %. NUS har påbörjat en intern granskning av drygt 300 vårdtillfällen för 2008. Redovisning kommer under 2009.

Rikssjukvården vid de fyra avtalsreglerade universitetssjukhusen utanför regionen uppgick 2008 preliminärt till ca 277 mkr jämfört med 255 mkr under 2007.

Vid Akademiska sjukhuset i Uppsala, har vården uppgått till 95 mkr jämfört med 98 mkr under 2007.

En volymökning redovisas för Sahlgrenska Universitetssjukhuset där köpen uppgått till 94 mkr jämfört med 81 mkr under 2007.

Vid Karolinska Universitetssjukhuset uppgick kostnaderna under 2008 till 82 mkr jämfört med 70 mkr under 2007.

En närmare uppföljning av region- och rikssjukvården 2008 kommer att lämnas till förbundsledningen i maj 2009.

Regionlandstingens preliminära nyttjande/köp av högspecialiserad vård t o m dec 2008 brutto (miljoner kr)						
Period 12 + uppbokningar EBE	Landsting				Norra	Jämför motsv
Sjukhus	BD	AC	Z	Y	regionen	2007
NUS 1)	282	289	143	274	988	968
UAS 2)	17	17	17	44	95	98
Sahlgrenska 2)	24	25	11	34	94	81
Karolinska 2), 3)	21	26	15	19	82	70
Lund t o m nov	3	2	1	1	6	7
Summa	346	359	188	373	1 265	1 223
1) Belopp för AC beräknat utifrån övrigas nyttjande med hänsyn till befolkningsandel vad gäller NUS						
2) Belopp före avdrag av rabatter						
3) Varav Z vårdgaranti ortopedi 8,8 mkr. Kostn Lt/inv ej NUS blir 282:- exkl dessa ortopedfall						
ÖkningNUS	5,0%	2,1%	6,4%	-2,8%	2,1%	
KostnNUS/inv	1 124	1 122	1 129	1 125	1 125	78,1%
Total kostn LT/inv	1 381	1 393	1 480	1 530	1 440	
Kostn LT/inv ej NUS	257	271	351	405	316	21,9%
Regionlandstingens slutliga nyttjande/köp av högspecialiserad vård t o m dec 2007 brutto (miljoner kr)						
Period 15+cochlea	Landsting				Norra	Jämför motsv
Sjukhus	BD	AC	Z	Y	regionen	2006
NUS 1)	268	283	135	282	968	908
UAS 2)	27	13	21	37	98	92
Sahlgrenska 2)	22	23	8	28	81	51
Karolinska 2), 3)	19	19	13	20	70	59
Lund	2	2	1	1	7	15
Summa	339	340	177	367	1 223	1 124
1) Belopp för AC beräknat utifrån övrigas nyttjande med hänsyn till befolkningsandel vad gäller NUS						
2) Belopp före avdrag av rabatter						
3) Varav Z vårdgaranti ortopedi 6,5 mkr. Kostn Lt/inv ej NUS blir 283:- exkl dessa ortopedfall						
ÖkningNUS	1,8%	5,0%	7,0%	13,1%	6,6%	
KostnNUS/inv	1 065	1 100	1 061	1 156	1 100	79,2%
Total kostn LT/inv	1 344	1 320	1 396	1 505	1 389	
Kostn LT/inv ej NUS	280	220	335	349	289	20,8%

Från ovanstående bruttobelopp skall nedanstående rabatter avräknas.

Rabatterna för 2008 beräknas preliminärt till 30,7 mkr jämfört med 27,0 mkr för 2007.

Summering Mkr rabatter 2008 bokslut per 12						
	BD	AC	Z	Y	Summa	Jmfr 2007
Akademiska					11,5	12,2
Sahlgrenska	4,0	4,1	1,9	5,6	15,6	11,2
Karolinska	0,9	1,1	0,7	0,9	3,6	3,6
Lund						
Summa	4,9	5,2	2,6	6,5	30,7	27,0

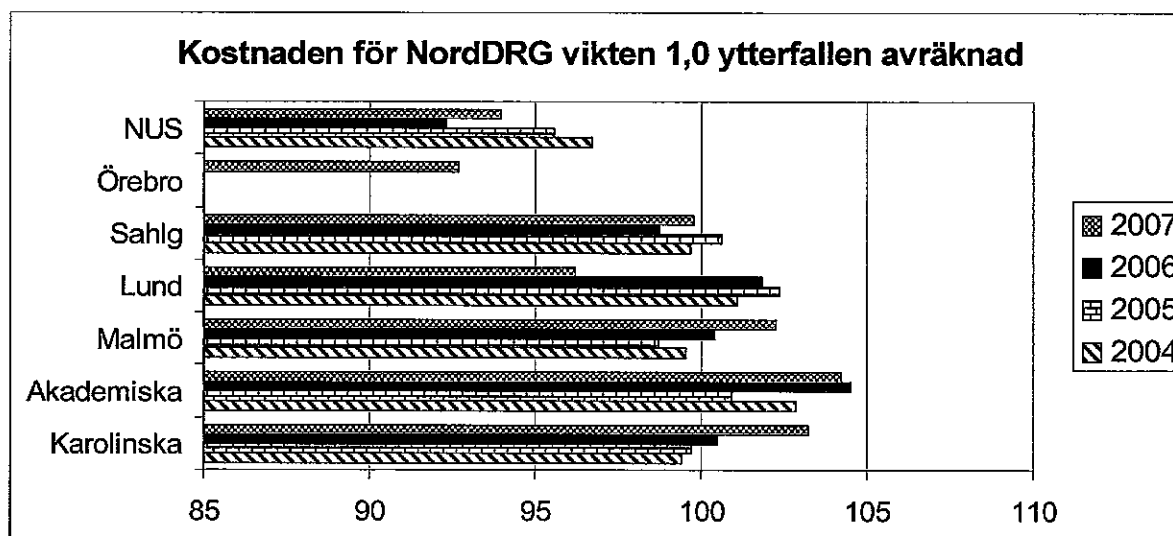
I enlighet med gällande regler i nytt ersättningssystem för NUS som direktionen fastställde vid sitt sammanträde 2006-12-06 § 71 gäller bland annat:

” För att säkerställa ett rationaliserings- och produktivitetstryck på NUS skall årliga jämförelser av producerade vårdtjänster enligt KPP ske med universitetssjukhus i landet med hjälp Sveriges Kommuner och Landstings KPP-databas.”

Jämförelsen sker genom att kostnaden för vikten NordDRG 1,0 i slutna vård vid samtliga universitetssjukhus utom Linköping jämförs från den nationella KPP-databasen. Samtliga kostnadsytterfall är avräknade. Kostnadsytterfall avser de extremt kostsamma patienterna i varje DRG-grupp. För universitetssjukhusen är ytterfallen cirka 5 % och svarar för 30 % av kostnaderna för hela databasen.

Det kan konstateras att NUS för 2007 har en kostnadsnivå som ligger 7 % lägre än övriga universitetssjukhus för den slutna vården. NUS bibehåller därmed sitt läge jämfört med tidigare år då man också hade en lägre kostnad än övriga universitetssjukhus.

	Kostnad NordDRG 1,0 Innerfall			
	2004	2005	2006	2007
Övriga Universitetssjukhus	36 363	37 365	38 923	39 390
NUS	35 072	35 557	35 658	36 810
skillnad mot NUS %	3,7%	5,1%	9,2%	7,0%



Utbildning och forskning

Det regionala FOUU-rådet har tagit fram en strategi för samverkan kring forskning och utveckling, utbildning, FoUU, i norra sjukvårdsregionen. Strategin godkändes av förbundsdi- rektionen 2008-10-02 och innebär sammanfattningsvis

Samverkan och nätverksbyggande

- Samverkan med universiteten i regionen
- Samverkan genom de regionala chefsråden
- Samverkan inom omvårdnad och rehabilitering
- Samverkan genom forskningsanslaget Visare Norr
- Samverkan kring läkemedelsprövningar

Resurser

- Landstingens FoU-anlag är en viktig förutsättning för FoUU och gemensam forskningssatsning. Landstingen måste satsa på nödvändig infrastruktur för FoUU
- Nya avtal om regionaliserad läkarutbildning och ökad medfinansiering från landstingen av ALF-forskningsanslaget
- Visare Norr-anlaget utvecklas för att ytterligare stimulera nätverksbyggande i regionen

- TUA-forskningsanslaget görs på sikt tillgängligt för tandläkare i hela regionen med medfinansiering från landstingen

Satsning på särskilda områden

- Program för adjungerade lärartjänster och akademisk kompetensutveckling
- Regional kurs- och konferensverksamhet inom FoU
- Satsning på särskilda forsknings- och problemområden

Kunskapsspridning

- Stödstrukturer för kunskapsbaserad vård
- Förbättrad information och återföring från pågående och avslutade FoU-projekt samt gemensam Norrlandsportal

Förbundsdirektionen har också i anslutning till en regional konferens om klinisk forskning och utveckling beslutat att ett underlag ska tas fram på området, i första hand läkemedelsprövningar.

Läkarutbildningen vid Umeå universitet utökades från 2008 med 20 nya intagningsplatser och från 2009 med ytterligare 17. Det innebär totalt 195 platser per år. En förutsättning för den utökade läkarutbildningen är en regionalisering som innebär att 10 studenter per termin från vårterminen 2011 fullgör sina studier vid respektive Sundsvalls, Östersunds och Sunderby sjukhus som vid full utbyggnad kommer att ha 60 studenter vardera. Under 2008 har ett intensivt planeringsarbete startat mellan företrädare för Umeå universitet, regionlandstingen och regionförbundet.

Tandläkarutbildningen utökas med 15 nya platser från vårterminen 2009 till totalt 60 platser.

Visare Norr-anslaget för 2009 på 2,4 miljoner kr har fördelats till 28 forskningsprojekt med huvudsökande från regionlandstingen och regionuniversiteten. Av de projektansvariga kontaktpersonerna är 12 kvinnor och 16 män.

Det regionala utbildningsrådet har under året följt upp det regionala och de lokala avtalen för verksamhetsförlagd utbildning/praktik.

Folkhälsa

Den regionala folkhälsogruppen har inom ramen för det nationella målområdet "En mer hälsofrämjande hälso- och sjukvård" utvecklat samarbetet i norra regionen när det gäller uppföljning av det hälsofrämjande och sjukdomsförebyggande arbetet. En redovisning för 2007 har under året avlämnats till förbundsdirektionen.

Under året har en utveckling skett av regionförbundets "folkhälsoportal" på hemsidan norrlandstingen.se. Här redovisas bl a aktuella handlingsprogram, framtagna rapporter och dokumentation från de seminarier och konferenser som anordnas gemensamt i regionen.

Övrig samverkan

Sjuktransporter

Genom den regionala sjuktransportgruppen och beredningsgruppen sker en kontinuerlig uppföljning av de samordnade sjuktransporter som förbundsdirektionen beslutat och region-

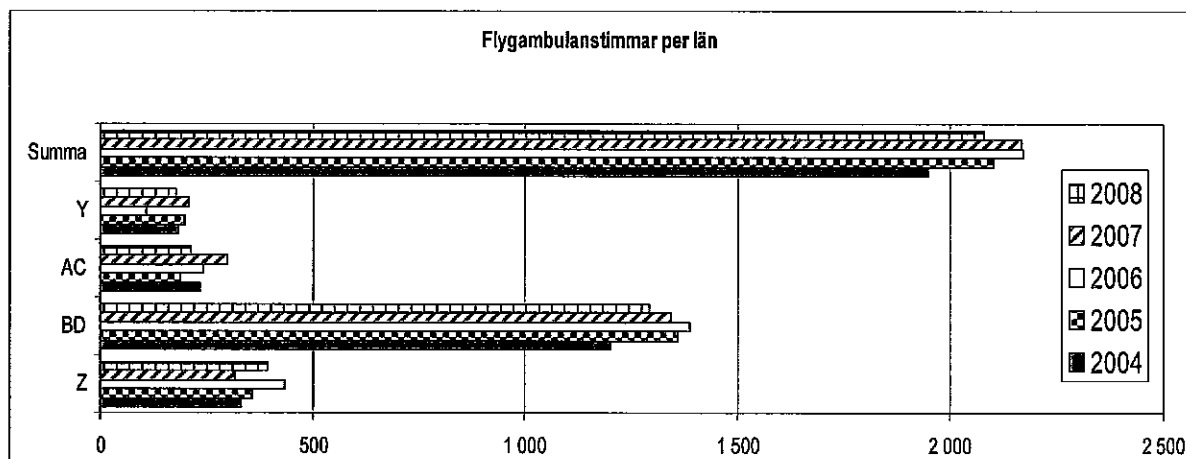
landstingen ställt sig bakom. Under året har uppföljning av det nya avtalet om flygambulans varit aktuellt. En uppföljning har gjorts av försöksverksamheten med gränslös sjuktransport-dirigering i regionen. Med anledning av de positiva erfarenheterna permanentas verksamheten från 1 januari 2009.

Efter gemensam upphandling har nytt avtal tecknats mellan regionlandstingen och SOS-alarm för perioden 2009-2015. Avtalet innebär en viss sänkning av kostnaderna samtidigt som kvaliteten ökar genom flera av sjuksköterska bedömda ärenden.

Flygambulansen har under 2008 transporterat 1 615 patienter mot 1 597 under 2007. Patienternas fördelning på transporttyper 2008 framgår nedan.

	Normala	Akuta	IVA	Kuvös	Totalt
AC	56	5	11	24	96
BD	932	57	171	37	1 197
Z	120	37	69	19	245
Y	47	6	6	18	77
Summa	1 155	105	257	98	1 615
%	72%	7%	16%	6%	100%

Trots att antalet flygtimmar minskat från 2 168,9 (2007) till 2 077,4 (2008) har antalet patienter ökat vilket tyder på att samordningen via den gränslösa dirigeringen varit effektiv. Antalet patienter per flygtimme har sedan 2005 ökat med 16 % (0,67 till 0,78). Norrbotten står för drygt 60 % av antalet flygtimmar. Fördelningen senaste åren framgår nedan:



Läkemedelssamordning

Ett omfattande arbete har skett under 2008 vad gäller regional samordning av läkemedelsfrågorna i regionen. En rapport har förelagts förbundsdirektionen som redovisar samverkan på såväl nationell som regional nivå. Uppdrag har givits till läkemedelskommittéerna och de regionala medicinska chefssamråden att diskutera fram former för en närmare samverkan.

Övrig samverkan

Förbundsdirektionen har under året avgivit rekommendationer till regionlandstingen när det gäller speciallivsmedel och Preimplantatorisk Genetisk Diagnostik, PGD. Vidare har förbundsdirektionen för beaktande översänt framtaget underlag som gäller Socialstyrelsens nationella hjärtriktlinjer, behandling av ögats gula fläck samt modell för palliativ vård i livets slutskede.

EKONOMISK ÅRSREDOVISNING

Kommentarer till ekonomiskt resultat


För räkenskapsåret 2008 redovisas ett resultat med 93 tkr (2007 -39 tkr). Anledningen till överskottet är främst att personalkostnaderna och kostnaderna för regionmöten/chefssamråd blivit lägre än budgeterat samt att ränteintäkterna blivit högre.

Resultaträkningen omfattar Norrlandstingens regionförbunds totala verksamhet inklusive forskningsanslaget Visare Norr.

Landstingens bidrag till Visare Norr är specialdestinerade till forskningen och ej förbrukade medel redovisas som en skuld på balansräkningen.

Då SBU-rådet och den av SBU finansierade verksamheten upphörde vid årsskiftet 2007/08 har överenskommelse träffats om överförande av kvarstående medel från SBU Norr till regionförbundet. De är avsedda att täcka den EBM-utbildning som beslutats av SBU för genomförande under 2008 samt avvecklingskostnader för lokal m m under 2008 och 2009.

För ytterligare information om resultat, ekonomisk ställning vid räkenskapsårets slut och finansiering hänvisas till följande resultaträkning, balansräkning och kassaflödesanalys.

 Norrländsregionens REGIONFÖRBUND				
RESULTATRAKNING	Budget	Not	2008	2007
Belopp i tusental kronor	2008			
Verksamhetens intäkter	305	1	588	685
Verksamhetens kostnader	-6 630	2	-6 850	-6 886
Verksamhetens nettokostnader	-6 325		-6 262	-6 201
Bidrag från medlemmarna	6 265	3	6 265	6 065
Finansiella intäkter	60	4	90	97
Årets resultat	0		93	-39

BALANSRAKNING	Not	2008	2007
Belopp i tusental kronor			
TILLGÅNGAR			
B. Omsättningstillgångar			
I Fordringar	5	4 413	1 416
II Bank		2812	5 894
Summa omsättningstillgångar		7 225	7 310
SUMMA TILLGÅNGAR		7 225	7 310
EGET KAPITAL, AVSÄTTNINGAR OCH SKULDER			
A. Eget kapital	6	803	710
däruv årets resultat		93	-39
C. Skulder			
II Kortfristiga skulder	7	6 422	6 600
Summa skulder		6 422	6 600
SUMMA EGET KAPITAL, AVSÄTTNINGAR OCH SKULDER		7 225	7 310
Panter och ansvarsförbindelser			
1. Panter och därmed jämförbara säkerheter			
		Inga	Inga
2. Ansvarsförbindelser			
		Inga	Inga
a. Pensionsförpliktelser som inte tagits upp bland skulderna eller avsättningarna			
	8		
b. Övriga ansvarsförbindelser			
		Inga	Inga

KASSAFLÖDESANALYS	2008	2007
Belopp i tusental kronor		
Löpande verksamhet		
Verksamhetens intäkter	588	685
Verksamhetens kostnader	6850	6 886
Verksamhetens nettokostnader	-6 262	-6 201
Bidrag från medlemmarna	6265	6 065
Finansiella poster	90	97
	93	-39
Ökning korta fordringar	-2 997	-707
Minskning korta skulder	-178	-223
Kassaflöde fr löpande verksamhet	-3 082	-969
Kassa/bank vid årets början	5 894	6 863
Kassa/bank vid delårets slut	2 812	5 894
Förändring av likvida medel	-3 082	-969

Tillämpade redovisningsprinciper

Regionförbundet följer den kommunala redovisningslagen på de punkter som är tillämpliga på förbundets redovisning

NOTER TILL RESULTATRÄKNINGEN	2008	2007
Not 1 Verksamhetens intäkter		
Avvecklingsbidrag från SBU Norr	25	
Förvaltningsersättning från SBU Norr		90
Bidrag från Folke Lithners fond till Visare Norr	105	105
Återbet av ej förbrukade forskningsanslag	381	10
lansspråktagande ur ingående behållning Visare Norr		167
SBU-medel	77	313
Summa	588	685
Not 2 Verksamhetens kostnader		
Revision	-259	-233
Regional utbildning	-472	-634
Kostnader för arbetskraft	-2 788	-2 721
Lokalkostnader inkl städning	-226	-200
Resor, kost och logi	-97	-98
Representation	-37	-16
Administrationsavtal	-62	-61
Övrigt för förbundsverksamheten	-110	-93
Forskningsanslag Visare Norr	-2 500	-2 500
Kostnader för administration av forskningsanslag	-34	-17
Överfört till Visare Norr	-188	
SBU-verksamhet	-77	-313
Summa	-6 850	-6 886
Not 3 Bidrag från medlemmarna		
Landstinget Västernorrland	1 736	1 682
Jämtlands läns landsting	904	878
Västerbottens läns landsting	1 833	1 767
Norrbottnens läns landsting	1 792	1 738
	6 265	6 065
Not 4 Finansiella intäkter		
Ränteintäkt bankkonto	90	97

NOTER TILL BALANSRAKNINGEN	2008	2007
Not 5 Fordringar		
Fakturerat medlemslandstingen	4 332	1 216
Moms	15	13
Interimsfordringar	66	187
Summa	4 413	1 416
Not 6 Eget kapital		
Eget kapital vid årets ingång	710	749
Årets resultat	93	-39
Eget kapital vid årets utgång	803	710
Not 7 Kortfristiga skulder		
Förutbetalda leverantörsfakturor	568	234
Interimsskulder	6	28
Källskatt	51	60
Avräkning skatter och avgifter	81	75
Ej uttagna semesterdagar inkl sociala avgifter	21	41
Upplupna sociala avgifter	43	46
Revision 2008	259	250
Regional utbildning		634
Förbundsverksamhet första halvåret 2009	2 032	1 983
Visare Norr 2009	2 300	2 300
Visare Norr avräkning	810	622
SBU Norr	146	222
Bidrag från Folke Lithners fond	105	105
Summa	6 422	6 600
Not 8 Pensionsförpliktelser som inte tagits upp bland skulderna eller avsättningarna		
Norrandstingens regionförbund har tecknat avtal med KPA om försäkringslösning Under 2008 har 293 tkr betalats in som premier till KPA		